



18 Schnell gestrickt: zwei Kinderpullis

aus Heft 5/2012, Seite 55

(quer gestreifter Pulli, auf dem Foto links, für die Größen 116/122 und 134/140,
längs gestreifter Pulli mit Blende, auf dem Foto rechts, für die Größen 122/128 und 134/140)

Quer gestreifter Pulli

Für die Größen 116/122 und 134/140

Die abweichenden Angaben für die größere Größe stehen jeweils hinter den Schrägstrichen, steht nur eine Angabe, so gilt diese für beide Größen.

Sie brauchen:

Schachenmayr/SMC, Qualität „Punto“ (55 % Baumwolle, 45 % Polyacryl, Laufg. 90 m/50 g), ca. 450/500 g in Weiß, Fb. 00001; Stricknadeln Nr. 3 ½ bis 4 ½

Strickmuster

Glatt rechts:

Die Maschen in den Hinreihen rechts, in den Rückreihen links stricken.

Perlmuster:

1 Masche rechts und 1 Masche links im Wechsel stricken. In allen folgenden Reihen die Maschen versetzt stricken.

Grundmuster:

1. Reihe = Rückreihe: Im Perlmuster stricken.

2. bis 9. Reihe: Glatt rechts stricken.

10. bis 20. Reihe: Im Perlmuster stricken.

Die 1. bis 20. Reihe stets wiederholen.

Maschenprobe:

19 Maschen und 31 Reihen im Grundmuster = 10 x 10 cm

So geht's:

Rückenteil:

78/86 Maschen anschlagen, 12 Reihen im Perlmuster stricken, dann im Grundmuster weiterarbeiten. In 42/48,5 cm Höhe = 131/151 Reihen alle Maschen abketten.

Vorderteil:

Wie das Rückenteil stricken.

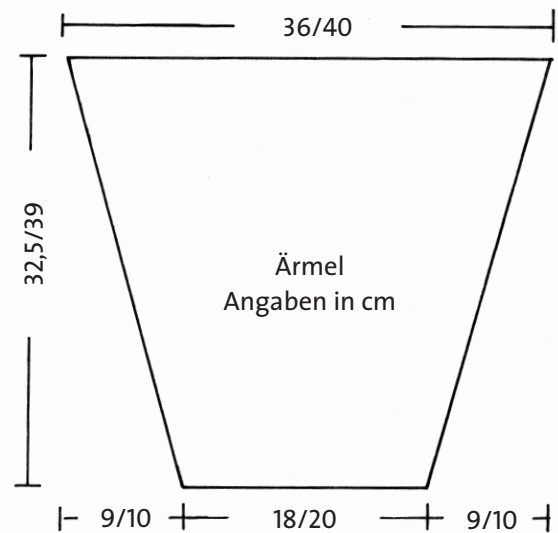
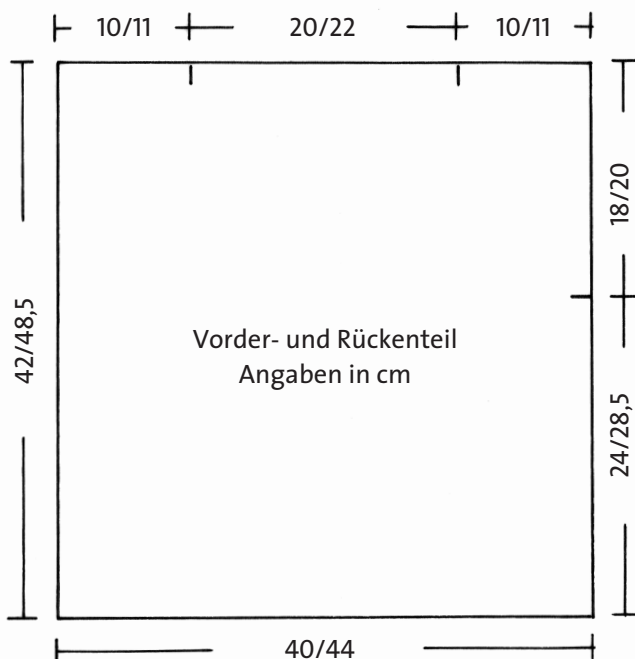
Ärmel:

36/40 Maschen anschlagen, 12 Reihen im Perlmuster stricken, dann weiter im Grundmuster arbeiten. Für die Ärmelschrägungen beidseitig in jeder 6. Reihe 14-mal 1 Masche und in jeder 4. Reihe 3-mal 1 Masche/in jeder 6. Reihe 19-mal 1 Masche zunehmen = 70/78 Maschen. Diese in 32,5/39 cm Höhe = nach 101/121 Reihen abketten. Den anderen Ärmel ebenso stricken.

Fertigstellen:

Die Teile nach den Schnittmaßen spannen und unter leicht angefeuchteten Tüchern trocknen lassen. Die Schulternähte ca. 10/11 cm breit schließen. Die Ärmel mittig ansetzen, anschließend die Ärmel- und Seitennähte schließen.

Schnittschema:



Längs gestreifter Pulli mit Blende

Für die Größen 122/128 und 134/140

Die abweichenden Angaben für die größere Größe stehen jeweils hinter den Schrägstrichen, steht nur eine Angabe, so gilt diese für beide Größen.

Sie brauchen:

Schachenmayr/SMC, Qualität „Punto“ (55 % Baumwolle, 45 % Polyacryl, Laufg. 90 m/50 g), ca. 400/450 g in Weiß, Fb. 00001; Stricknadeln und ein Stricknadelspiel Nr. 3 ½ bis 4 ½.

Strickmuster

Perlmuster:

1 Masche rechts und 1 Masche links im Wechsel stricken und in allen folgenden Reihen die Maschen versetzt stricken.

Grundmuster:

Nach der Strickschrift stricken. Es sind nur die Hinreihen gezeichnet. In den Rückreihen alle Maschen links stricken. Achtung, die Angabe der Reihen, wann in welchem Muster gestrickt wird, steht in der Anleitung der einzelnen Strickteile.

Maschenprobe:

19 Maschen und 27 Reihen im Grundmuster = 10 x 10 cm

So geht's:

Rückenteil:

81/87 Maschen anschlagen und 7 Reihen im Perlmuster stricken, die 1. Reihe ist eine Rückreihe. Anschließend im Grundmuster nach der Strickschrift weiterarbeiten, dafür die Maschen wie folgt einteilen: Mit den 4 Maschen vor dem Mustersatz beginnen, diesen 12-mal/13-mal wiederholen, enden mit den 5 Maschen danach. Die **1. und 2. Reihe** stets wiederholen bis in 24/26 cm Gesamthöhe. Dann die für die Blende die **3. bis 20. Reihe** nach der Strickschrift stricken, anschließend die **21. und 22. Reihe** stets wiederholen bis zum Ende des Rückenteils.

In 44/48 cm Gesamthöhe für den Halsausschnitt die mittleren 23/25 Maschen gerade abketten, beide Seiten getrennt beenden und am Halsausschnitttrand in der 2. Reihe je Seite noch 1-mal 3 Maschen abketten. In 46/50 cm Gesamthöhe die jeweils 26/28 Schultermaschen abketten.

Vorderteil:

Bis auf den Halsausschnitt wie das Rückenteil stricken. Dafür in 40/44 cm Gesamthöhe die mittleren 11/13 Maschen gerade abketten und beide Seiten getrennt beenden. Je Seite **in jeder 2. Reihe** am Halsausschnitttrand noch 1-mal 3 Maschen, 2-mal 2 Maschen und 2-mal 1 Masche abketten. In 46/50 cm Gesamthöhe die jeweils 26/28 Schultermaschen abketten.

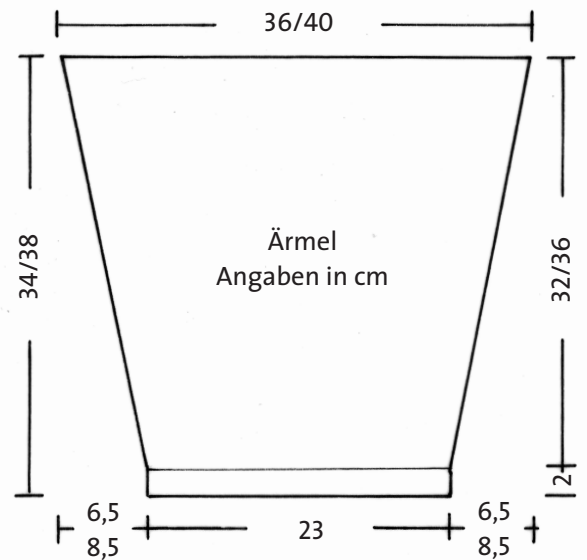
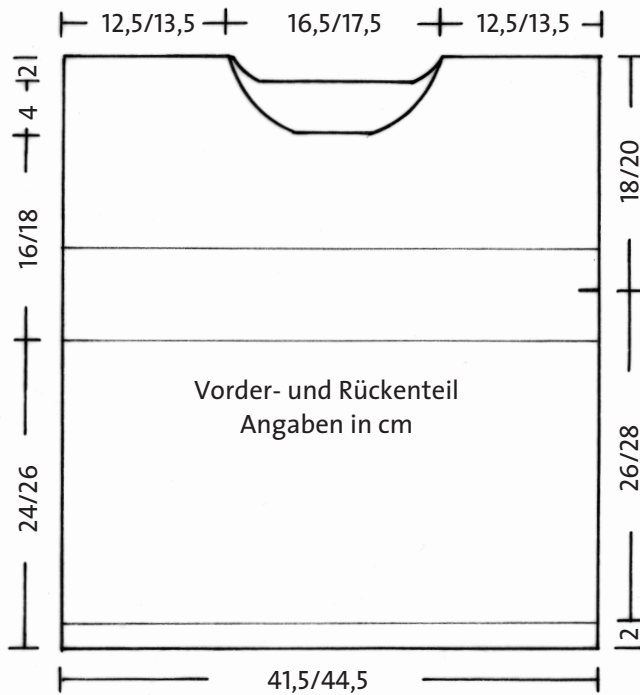
Ärmel:

45 Maschen anschlagen und 7 Reihen im Perlmuster stricken, die **1. Reihe** ist eine Rückreihe. Weiter im Grundmuster nach der Strickschrift arbeiten, die Einteilung wie beim Rückenteil beschrieben, jedoch den Mustersatz 6-mal wiederholen. Die **1. und 2. Reihe** stets wiederholen, hier wird keine Blende eingestrickt. Für die Ärmelschrägungen beidseitig in jeder **6. Reihe** 13-mal 1 Masche/in jeder **6. Reihe** 12-mal 1 Masche und danach in jeder **4. Reihe** 5-mal 1 Masche zunehmen = 71/79 Maschen. Die neu zugenommenen Maschen dem Muster nach und nach angleichen. In 34/38 cm Gesamthöhe alle Maschen gerade abketten. Den anderen Ärmel ebenso stricken.

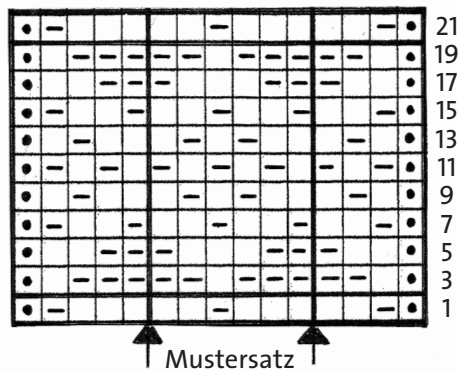
Fertigstellen:

Die Teile nach den Schnittmaßen spannen und unter leicht angefeuchteten Tüchern trocknen lassen. Die Schulternähte schließen. Die Ärmel mittig ansetzen, anschließend die Seiten- und Ärmelnähte schließen. Aus der Halsausschnittkante mit den Nadeln des Spiels ca. 73/79 Maschen aufnehmen und 7 Runden im Perlmuster stricken. Die Maschen mustergemäß abketten.




Schnittschema:



Strickschrift:



Zeichenerklärungen:

-  = Randmasche
-  = 1 Masche links
-  = 1 Masche rechts