

Highboard (Seite 19)

8-9/2023

Mit raffinierten Türeinsätzen vom
schlichten Regal zum Highboard mit Boho-Flair



Das brauchen Sie:

- **Akku-Schlagbohrschrauber**, z. B. „AdvancedImpact 18“ von Bosch Power Tools
- **Akku-Säge**, z. B. „AdvancedCut 18“, inkl. Sägeblatt, z. B. „Wood Basic 50“ von Bosch Power Tools
- **Akku-Multischleifer**, z. B. „PSM 18 LI“ von Bosch Power Tools, inkl. Schleifblatt 120er Körnung
- **Akku-Stichsäge**, z. B. „PST 18 LI“ von Bosch Power Tools, inkl. 1 Sägeblatt Kurvenschnitt und 1 Sägeblatt gerader Schnitt
- **ggf. Akku für die Geräte**, z. B. können alle Geräte mit ein und demselben 18-Volt-Akku von Bosch Power Tools betrieben werden
- passendes **Bohr- und Bitset**
- **8-mm-Holzbohrer**
- **1 Regal aus Holz**, z. B. „Billy“ (106 x 80 x 28 cm) von Ikea
- **72 Holzschrauben** (3,5 x 16 mm)
- **2 Multiplexplatten** aus Birkenholz (9 x 400 x 1.000 mm, abhängig von Regalgröße)
- **Leinenstoff** (ca. 1.500 x 400 mm)
- **Wiener Geflecht** (ca. 1.000 x 400 mm)
- **4 Aufschraubcharniere** (104 x 43 mm)
- **Hilfsmittel:**
 - 2 Zwingen
 - Bleistift
 - Geodreieck
 - Zollstock
 - Zirkel
 - Schere
- **Schutzausrüstung:**
 - Schutzbrille
 - Hörschutz
 - Handschuhe
 - Staubschutzmaske

Und so geht's:

1. Multiplexplatten zuschneiden I:

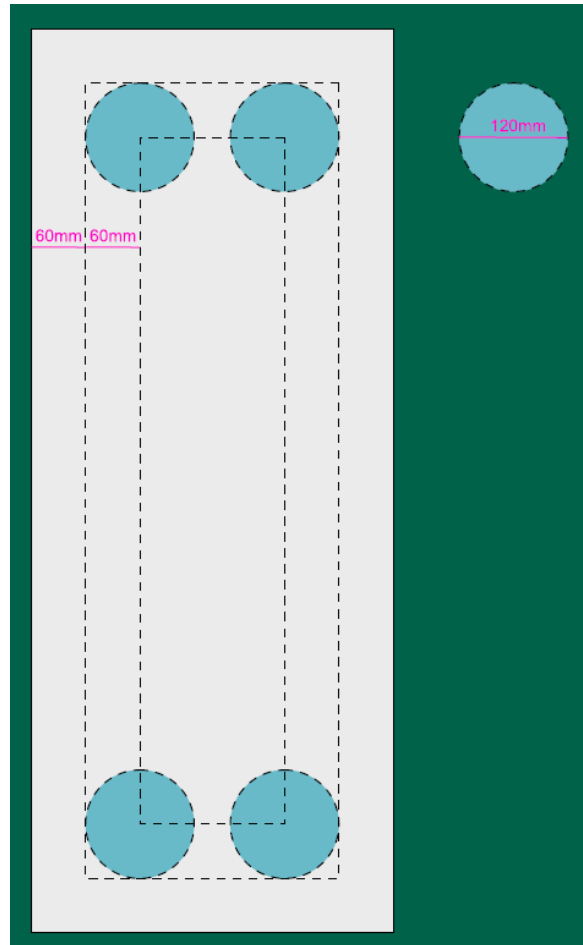
Auf beiden Multiplexplatten (9 x 400 x 1.000 mm) einen rechteckigen Rahmen mit einem Abstand von 60 mm zur jeweiligen Kante einzeichnen.

Den Schritt anschließend wiederholen, dieses Mal aber mit einem Abstand von 120 mm zur jeweiligen Kante (s. Skizze).

Den Zirkel auf den Ecken des inneren Rahmens nacheinander platzieren und einen Kreis mit einem Durchmesser von 120 mm anzeichnen, um die Ecken des äußeren Rahmens abzurunden (s. Skizze).

Mit der Akku-Stichsäge den äußeren Rahmen (Abstand 60 mm zur Kante) sauber aussägen. Dafür an einer Stelle des markierten Rahmens mit dem Akku-Schlagbohrschrauber und einem 8-mm-Holzbohrer ein Loch bohren, um dort die Stichsäge anzusetzen. Dabei alles mit zwei Zwingen fixieren.

Tipp: Um ein optimales Ergebnis zu erzielen, für die geraden Strecken ein Sägeblatt für gerade Schnitte verwenden und für Rundungen oder Kurven ein Sägeblatt für Kurvenschnitte.



2. Multiplexplatten zuschneiden II:

Aus den zwei herausgesägten inneren Holzteilen der beiden Multiplexplatten mit der Akku-Säge jeweils vier Stücke (3x 60 x ca. 880 mm, 1x 30 x ca. 880 mm) schneiden.



Die eben zugeschnittenen acht Holzstücke (6x 60 x ca. 880 mm, 2x 30 x ca. 880 mm) mit der Akku-Säge auf die folgenden Längen kürzen:

60 mm Breite: 4x 400 mm, 4x 558 mm, 4x 258 mm; 30 mm Breite: 4x 400 mm

Alle gekürzten 16 Stücke mit dem Akku-Schlagbohrschrauber und einem 8-mm-Holzbohrer an jedem schmalen Ende mit einem Abstand von 30 mm zur Kante mittig vorbohren.

Die großen Holzstücke (60 x 400 mm und 60 x 558 mm) zusätzlich in der Mitte mit jeweils einem weiteren Bohrloch versehen. Anschließend alle Löcher mit dem Akku-Schlagbohrschrauber und einem Senkbohrer nachbearbeiten.

Tipp: Für ein sicheres und sauberes Arbeiten die Multiplexplatten jeweils mit zwei Zwingen fixieren.

3. Kanten abschleifen:

Um saubere und schöne Kanten zu erhalten, die Zuschnitte anschließend mit dem Akku-Multischleifer und einem Schleifblatt (120er Körnung) an den Kanten und Vorbohrungen glatt schleifen. Dabei die Werkstücke mit zwei Zwingen sichern.

4. Leinenstoff anbringen:

An den langen Seiten der beiden Türrahmen mittig jeweils einen Punkt mit 650 mm Abstand zur äußeren kürzeren Kante markieren.

Den Leinenstoff auf zweimal ca. 700 x 390 mm zuschneiden. Die Zuschnitte auf die Türen legen, sodass sie ca. 50 mm über den zuvor angezeichneten Markierungen liegen und nicht über die anderen Seiten des Rahmens ragen.

An den Markierungen jeweils eines der 30 x 400 mm großen Zuschnitte mit dem Akku-Schlagbohrschrauber und zwei Holzschrauben (3,5 x 16 mm) bündig mit dem Rahmen verschrauben. Dabei darauf achten, dass der Stoff zwischen den beiden Werkstücken glatt und stramm liegt.



Am oberen Ende der Türen eines der 60 x 400 mm großen Zuschnitte bündig mit dem Rahmen verschrauben (dafür 3 der 3,5 x 16 mm Holzschrauben verwenden). Auch hier darauf achten, dass der Stoff auf Spannung fixiert wird. Die beiden noch offenen Längsseiten des Stoffes mit jeweils einem 60 x 558 mm großen Brett an dem Rahmen fest verschrauben (dafür drei der 3,5 x 16 mm Holzschrauben verwenden).

5. Wiener Geflecht, Türen und Scharniere anbringen:

Das Wiener Geflecht auf 400 x 390 mm zuschneiden. Die Stoffsnitte mit dem Akku-Schlagbohrschrauber und den Holzschrauben (3,5 x 16 mm) an der unteren, noch offenen Fläche des Rahmens auf dieselbe Weise anbringen wie zuvor den Leinenstoff. Dabei darauf achten, dass das Geflecht nur an der Seite übersteht, an der bereits auch der Leinenstoff überlappt (Mitte der Türrückseite).

Die überstehenden Stücke zwischen den beiden 30 mm Brettern nach oben klappen, auf diese Weise fixieren und erst dann das Brett anschrauben.

Den überstehenden Stoff und das Geflecht zwischen den 30 mm Brettern sauber abschneiden.

Diese Schritte für die zweite Regaltür mit den acht übrigen Holzstücken (aus Schritt zwei) wiederholen.



Mithilfe der Aufschraubcharniere und dem Schlagbohrschrauber die Boho-Highboard-Türen am Holzregal montieren (Anleitung des Herstellers beachten).

Fertig ist das trendige Boho-Highboard für die eigenen vier Wände.